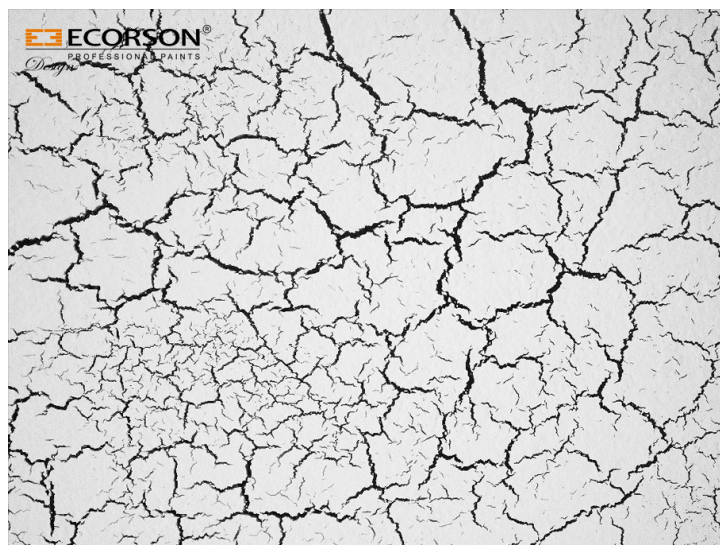


CRACLE EFEKT PRASKLIN

Tento efekt připomíná praskliny struktury jaké vznikají na špatně natřené a příliš rychle uschlé zdi. Lze ho získat v systému s většinou hmot a barev nanášených na povrch předem natřený nátěrem Crackle, který se poté smršťuje a vytváří efekt tzv. prasklinek. Tato dekorace je určena pro používání na místech, kde chceme vytvořit přesně danou a specifickou atmosféru.



| PRODUKT | SPOTŘEBA | ŘEDĚNÍ | NÁRADÍ | POPIS SYSTÉMU | SCHNUTÍ |
|--|-------------------------------------|----------------|--------|--|---------|
| MFA CLASSIC penetrace | 1L /30 m2 po naředění s vodou | 1:3 s vodou | Štětec | Savý podklad (pevný), je nutné upravit rozředěným koncentrátem základového nátěru MFA Classic 1:3 s vodou. Základový nátěr nanášíte širokým štětcem a důkladně vtírejte do podkladu. Základový nátěr posiluje povrch a zvyšuje přilnavost a vydatnost dalších vrstev. | 5-8 H |
| V případě slabších či starých povrchů použijeme penetraci MFA plus | | | | | |
| MFA PLUS penetrace | 1L /30 m2 po naředění s vodou | 1:3 s vodou | Štětec | Na savé podklady, tzv. slabé a na povrch starých zdí doporučujeme použít posilující základový nátěr MFA PLUS. Základový nátěr nanášíte širokým štětcem a důkladně vtírejte do podkladu. Základový nátěr posiluje a zabraňuje nadměrné savosti, hluboce penetruje a spojuje podklad, zvyšuje přilnavost a vydatnost dalších vrstev. | 7-8 H |
| Vždy je potřeba zvolit vhodnou penetraci podle druhu a stavu podkladu | | | | | |

| | | | | | |
|---|--|--|---|--|-------|
| MFA WHITE krycí základový nátěr | po rozředění cca 50-100 % vody 1 l / 15-20 m ² Bez rozředění 8-10 m ² | Přidejte 0 až 100 % vody. max. 1 l vody na 1 l nátěru | Štětce Váleček | MFA WHITE, bílý základový nátěr s možností obarvení, doporučovaný před každým malováním pro sjednocení povrchu zejména při změně dosavadní barvy zdí. Používá se také pod intenzivní, obtížně kryjící barvy. Základový nátěr ředíme max. 100 % s vodou, nanášíme širokým štětcem a důkladně zatíráme do pevného podkladu. Lze ho nanášet válečkem bez ředění jako barvu do interiéru nebo základový nátěr. | 4-6 H |
| MURIMAL 200 podkladní vrstva | 1 l / 14-16 m ² | 5-15% s vodou | Velký váleček, Malý váleček, Štětce | Na dobře připravený podklad nanášíme první základovou vrstvu nátěru, kterou ředíme 5-15 % vody podle barvy podkladu. Začínáme natíráním ploch nepřístupných pro velký váleček (vnitřní rohy zdí, okolo podlahových lišt, okolo kontaktů atd.). Poté malujeme rovnoměrně odshora dolů bez přerušování práce až do dokončení celého povrchu. Při natírání je nutné průběžně hodnotit kvalitu a zamezit návratům na zasychající vrstvu. | 4-5 H |
| CRACLE bezbarvá vrstva | 1 l / 14-16 m ² | připraven k použití | Štětce Váleček | Na připravenou základovou vrstvu, jejíž barva bude popraskaná barva, naneste vrstvu laku CRACKLE válečkem nebo štětcem. Práci provádíme bez přerušování až do dokončení celého povrchu. | 8 H |
| ECO12 saténová vrstva | 1 l / 14-16 m ² na vrstvu | Připraveno k použití max.5% s vodou | Štětce Váleček | Barvu Eco 12 ředíme max. 5 % vody. Poté rychle roztíráme na podklad. K reakci Crackle (spékání) dochází okamžitě po aplikaci, proto je při natírání nutné průběžně hodnotit kvalitu a zabránit návratům k již nanesené vrstvě, dokud není dokončen celý povrch. | 4-6 H |

Všeobecná pravidla nanášení

- Danou práci je nutné začít i dokončit z jedné šarže výrobku se stejným výrobním číslem, protože se mohou vyskytovat nepatrné rozdíly v základu, které lehce ovlivňují efekt i konečnou barvu.
- Návod pro provádění práce profesionálním způsobem je založen na dodržování základních pravidel hygieny bezpečnosti práce a pokynech uvedených v technických listech, systému nanášení, přizpůsobení práce aktuálním podmínkám (teplotě, vlhkosti, průvanu atd.) a také správné přípravě podkladu.
- Než zahájíme práci, velice důležité je ohodnocení technického stavu podkladu a dodržení pokynů pro jeho správnou přípravu.
- Povrchy musí být: pevné, suché, dobře očištěné, trvale spojené s podložím a schopné nést novou úpravu. Pokud se ukáže, že povrch určený pro nanášení nesplňuje požadované podmínky, je nutné nejdříve mechanicky odstranit staré vrstvy, přitom úbytky musíme předem adekvátně vyplnit a vyrovnat lepidlem, pokud je to třeba.
- Povinně odstraňujeme také prach, usazující se na povrchu a vytvářející postupem času špinavé a mastné skvrny.
- Pro získání rovného a jednolitého povrchu na dané ploše doporučujeme, aby dekoraci prováděl jeden člověk s pomocí jedněch nástrojů najednou (bez přerušení), pro jednu vrstvu tak, aby bylo zajištěno kontinuální mokré pokrytí celé zdi.
- Dosažený, uspokojující konečný efekt ve velké míře záleží na schopnostech realizátora, použitém pracovním nástroji, a také na množství nanášeného výrobku. Z tohoto důvodu jsou zde uvedené vydatnosti, vzorky a jiné parametry orientační a náhledové, spočítané a provedené na základě mnohaletých zkušeností a také výzkumu, při zachování optimálních atmosférických podmínek cca +23°C a vlhkosti cca 65%, v jiných podmínkách se mohou parametry změnit.
- Nástroje je po skončení práce nutné okamžitě umýt vodou. ECORSON nenese odpovědnost za použití výrobku v rozporu s jeho určením nebo pravidly, a také v případech, kdy je používán mimo naši kontrolu.
- V případě dodatečných dotazů prosíme o kontakt prostřednictvím telefonu nebo e-mailu.